

somewhat  
different

# Geschäftsbericht | **2006**

*hannover* **rück**

# KENNZAHLEN

## der Hannover Rückversicherung AG

in Mio. EUR	2006	+/- Vorjahr	2005	2004	2003	2002
Gebuchte Bruttoprämie	7.644,6	+20,6 %	6.340,4	6.095,2	6.539,3	7.295,3
Verdiente Nettoprämie	5.685,3	+29,7 %	4.383,8	4.030,8	3.695,3	3.563,9
Versicherungstechnisches Ergebnis <sup>1)</sup>	145,6	+252,5 %	-95,5	-42,8	60,7	-88,4
Veränderung der Schwankungsrückstellung u. ä.	145,4	-36,3%	228,3	232,5	301,8	90,6
Kapitalanlageergebnis	799,9	-10,7 %	895,7	584,7	578,2	633,3
Vorsteuerergebnis	258,7	-31,2 %	376,1	149,1	133,2	240,4
Jahresüberschuss	196,0	-47,7 %	374,6	120,6	114,9	243,4
Kapitalanlagen	18.499,7	+10,8 %	16.699,4	13.465,3	11.670,8	10.071,5
Eigenkapital	2.085,8 <sup>2)</sup>		2.085,8 <sup>2)3)</sup>	1.215,8	1.292,5 <sup>5)</sup>	763,0 <sup>3)5)</sup>
Schwankungsrückstellung u. ä.	1.715,6	+9,3 %	1.570,3	1.342,0	1.109,5	807,8
Versicherungstechnische Rückstellungen (netto)	13.022,7	+4,4 %	12.471,9	9.844,2	8.286,7	7.384,2
Gesamte Garantiemittel	16.824,1	+4,3 %	16.128,0	12.402,0	10.688,7	8.955,0
Mitarbeiter	654	+26	628	599	569	535
Selbstbehalt	74,2 %		68,3 %	67,8 %	56,8 %	51,9 %
Schadenquote <sup>1)4)</sup>	72,7 %		76,7 %	79,6 %	80,3 %	80,6 %
Kostenquote <sup>4)</sup>	25,4 %		26,4 %	20,1 %	16,1 %	20,1 %
Kombinierte Schaden-/Kostenquote <sup>1)4)</sup>	98,1 %		103,1 %	99,7 %	96,4 %	100,7 %

<sup>1)</sup> Ab dem Geschäftsjahr 2006 wird auf das Wahlrecht des Ausweises von Sonderzuführungen zur Rückstellung für noch nicht abgewickelte Versicherungsfälle statt in der versicherungstechnischen Rechnung in der nichtversicherungstechnischen Rechnung verzichtet. Die Vorjahreswerte wurden zur besseren Vergleichbarkeit entsprechend angepasst.

<sup>2)</sup> Einschließlich nachrangiger Verbindlichkeiten

<sup>3)</sup> Einschließlich der der Hauptversammlung vorgeschlagenen Rücklagendotierung

<sup>4)</sup> Ohne Lebensrückversicherung

<sup>5)</sup> Einschließlich Genussrechtskapital

# VERWALTUNGSORGANE

## der Hannover Rückversicherung AG

### Aufsichtsrat

**Wolf-Dieter Baumgartl** <sup>1)2)</sup>

Berg  
Vorsitzender  
Vorsitzender des Aufsichtsrats  
Talanx AG  
HDI Haftpflichtverband  
der Deutschen Industrie V.a.G.

Vorsitzender des Aufsichtsrats  
GKA Gerling-Konzern Allgemeine Versicherungs-AG, Köln

Mitglied des Beirats  
E+S Rückversicherung AG, Hannover

Mitglied des Verwaltungsrats  
HDI Assicurazioni S.p.A., Rom, Italien

**Dr. Paul Wieandt** <sup>2)</sup>

Königstein i. T.  
Stellv. Vorsitzender  
Liquidator der  
Resba GmbH i.L.

Vorsitzender des Beirats  
Lincoln International AG, Frankfurt/Main <sup>3)</sup>  
MANIC Management Information Consulting GmbH, Dreieich <sup>3)</sup>

Vorsitzender des geschäftsführenden Vorstands  
WBG Wissenschaftliche Buchgesellschaft, Darmstadt <sup>3)</sup>

Vorsitzender des Vorstands  
Europäische Stiftung Kaiserdom zu Speyer <sup>3)</sup>

Mitglied des Aufsichtsrats  
neue leben Holding AG, Hamburg <sup>3)</sup>  
neue leben Lebensversicherung AG, Hamburg <sup>3)</sup>  
neue leben Pensionskasse AG, Hamburg <sup>3)</sup>  
neue leben Pensionsverwaltung AG, Hamburg <sup>3)</sup>  
neue leben Unfallversicherung AG, Hamburg <sup>3)</sup>

Mitglied des Stiftungsrats  
Polytechnische Stiftung, Frankfurt/Main <sup>3)</sup>

Mitgliedergruppenvertreter  
HDI Haftpflichtverband der Deutschen Industrie V.a.G., Hannover <sup>3)</sup>

**Herbert K. Haas** <sup>1)2)</sup>

Burgwedel  
Vorsitzender des Vorstands  
Talanx AG  
HDI Haftpflichtverband  
der Deutschen Industrie V.a.G.

Vorsitzender des Aufsichtsrats  
CiV Lebensversicherung AG, Hilden  
E+S Rückversicherung AG, Hannover  
HDI Industrie Versicherung AG, Hannover  
HDI International Holding AG, Hannover  
HDI Service AG, Hannover  
HDI-Gerling Lebensversicherung AG, Köln  
HDI-Gerling Leben Serviceholding AG, Köln

Vorsitzender der Geschäftsführung  
Gerling-Beteiligungs-GmbH, Köln

Stellvertretender Vorsitzender des Aufsichtsrats  
GKA Gerling-Konzern Allgemeine Versicherungs-AG, Köln  
PB Lebensversicherung AG, Hilden  
PB Versicherung AG, Hilden

	Mitglied des Aufsichtsrats AmpegaGerling Asset Management GmbH, Hannover
	Mitglied des Beirats Norddeutsche Landesbank Girozentrale, Hannover <sup>3)</sup>
	Mitglied des Verwaltungsrats ASPECTA Assurance International AG, Liechtenstein ASPECTA Assurance International AG, Luxemburg S.A., Luxemburg Euro International Reinsurance S.A., Luxemburg Talanx Finanz (Luxemburg) S.A., Luxemburg
<b>Karl Heinz Midunsky</b> München Ehemaliger Corporate Vice President and Treasurer Siemens AG	Vorsitzender des Aufsichtsrats Krauss-Maffei Wegmann Verwaltungs-GmbH, München
	Mitglied des Verwaltungsrats Kommanditgesellschaft Allgemeine Leasing (KGAL), Grünwald
<b>Ass. jur. Otto Müller</b> <sup>4)</sup> Hannover	Mitglied des Aufsichtsrats Talanx AG, Hannover
<b>Dr. Immo Querner</b> Ehlershausen (seit 27. Juni 2006) Mitglied des Vorstands Talanx AG HDI Haftpflichtverband der Deutschen Industrie V.a. G.	Vorsitzender des Aufsichtsrats AmpegaGerling Asset Management GmbH, Hannover ASPECTA Lebensversicherung AG, Hamburg Protection Reinsurance Intermediaries AG, Hannover
	Stellvertretender Vorsitzender des Aufsichtsrats AmpegaGerling Immobilien Management GmbH, Köln ASPECTA Global Group AG, Hamburg CiV Lebensversicherung AG, Hilden CiV Versicherung AG, Hilden HDI-Gerling Leben Serviceholding AG, Köln HDI Pensions-Management AG, Hilden
	Mitglied des Aufsichtsrats AmpegaGerling Investment GmbH, Köln E+S Rückversicherung AG, Hannover Gerling Allgemeine Versicherungs-AG, Köln Gerling Polska Towarzystwo Ubezpieczen na Zycie S.A., Warschau HDI-Gerling Lebensversicherung AG, Köln ifb AG, Köln <sup>3)</sup> PB Lebensversicherung AG, Hilden PB Versicherung AG, Hilden Tertia Handelsbeteiligungsgesellschaft mbH, Köln <sup>3)</sup>
	Mitglied des Beirats Commerzbank AG, Hamburg <sup>3)</sup>

	Mitglied des Verwaltungsrats ASPECTA Assurance International AG, Liechtenstein Euro International Reinsurance S.A., Luxemburg
Ass. jur. Renate Schaper-Stewart <sup>4)</sup> Lehrte	
Dipl.-Ing. Hans-Günter Siegerist <sup>4)</sup> Nienstädt	
Dr. Klaus Sturany <sup>1)</sup> Dortmund Mitglied des Vorstands RWE Aktiengesellschaft	Vorsitzender des Aufsichtsrats RWE Systems AG, Dortmund
	Mitglied des Aufsichtsrats Commerzbank Aktiengesellschaft, Frankfurt <sup>3)</sup> Heidelberger Druckmaschinen Aktiengesellschaft, Heidelberg <sup>3)</sup> Österreichische Industrieholding AG, Wien, Österreich <sup>3)</sup> RAG Aktiengesellschaft, Essen <sup>3)</sup> RAG Beteiligungs-AG, Essen <sup>3)</sup> RWE Energy AG, Dortmund RWE Power Aktiengesellschaft, Köln/Essen
	Member of the Board of Directors RWE Npower Holdings plc, Swindon, Großbritannien
Bodo Uebber Stuttgart (bis 12. Mai 2006) Mitglied des Vorstands DaimlerChrysler AG	

<sup>1)</sup> Mitglied des Ausschusses für Vorstandsangelegenheiten

<sup>2)</sup> Mitglied des Bilanzausschusses

<sup>3)</sup> Mitgliedschaften in konzernexternen Aufsichtsräten und vergleichbaren Kontrollgremien anderer in- und ausländischer Wirtschaftsunternehmen

<sup>4)</sup> Arbeitnehmervertreter

## Vorstand

### Wilhelm Zeller

Vorsitzender des Vorstands  
Hannover Rückversicherung AG, Hannover  
E+S Rückversicherung AG, Hannover

Vorsitzender des Verwaltungsrats

Euro International Reinsurance S.A., Luxemburg  
Hannover Finance (Luxembourg) S.A., Luxemburg

Chairman of the Board of Directors

Clarendon Insurance Group, Inc., Wilmington, USA  
Clarendon National Insurance Company, Trenton, USA  
E+S Reinsurance (Ireland) Ltd., Dublin, Irland  
Hannover Life Reassurance (Ireland) Limited, Dublin, Irland  
Hannover Life Reassurance (UK) Limited, Virginia Water, Großbritannien  
Hannover Life Reassurance Africa Limited, Johannesburg, Südafrika  
Hannover Life Reassurance Company of America, Orlando, USA  
Hannover Re (Bermuda) Ltd., Hamilton, Bermuda  
Hannover Reinsurance (Dublin) Ltd., Dublin, Irland  
Hannover Reinsurance (Ireland) Ltd., Dublin, Irland  
Hannover Reinsurance Africa Limited, Johannesburg, Südafrika  
Hannover Reinsurance Group Africa (Pty) Limited,  
Johannesburg, Südafrika  
Praetorian Financial Group, Inc., New York, USA

Deputy Chairman of the Board of Directors

Hannover Life Re of Australasia Ltd., Sydney, Australien

Mitglied des Aufsichtsrats

Coface Deutschland Holding AG, Mainz\*  
Coface Kreditversicherung Deutschland AG, Mainz\*  
Protection Reinsurance Intermediaries AG, Hannover

Mitglied des Beirats

Hannover Finanz GmbH, Hannover

Mitglied des Vorstands

Talanx AG, Hannover

Member of the Board of Directors

International Insurance Company of Hannover Ltd.,  
Bracknell, Großbritannien

### André Arrago

Mitglied des Vorstands  
Hannover Rückversicherung AG, Hannover  
E+S Rückversicherung AG, Hannover

Chairman of the Board of Directors

Hannover Re Gestion de Réassurance France S.A., Paris, Frankreich  
Hannover ReTakaful B.S.C. (c), Manama, Bahrain

Deputy Chairman of the Board of Directors

Hannover Re (Bermuda) Ltd., Hamilton, Bermuda

Member of the Board of Directors

Hannover Re Services Japan KK, Tokio, Japan

Member of the Supervisory Board

Mutuelle des Transports Assurances (MTA), Paris, Frankreich\*

**Dr. Wolf Becke**

Mitglied des Vorstands  
Hannover Rückversicherung AG, Hannover  
E+S Rückversicherung AG, Hannover

Mitglied des Aufsichtsrats  
ASPECTA Global Group AG, Hamburg  
ASPECTA Lebensversicherung AG, Hamburg  
CiV Lebensversicherung AG, Hilden  
HDI-Gerling Lebensversicherung AG, Köln

Member of the Board of Directors  
Hannover Life Re of Australasia Ltd., Sydney, Australien  
Hannover Life Reassurance (Ireland) Limited, Dublin, Irland  
Hannover Life Reassurance (UK) Limited, Virginia Water, Großbritannien  
Hannover Life Reassurance Africa Ltd., Johannesburg, Südafrika  
Hannover Life Reassurance Company of America, Orlando, USA  
Hannover Re Services Japan KK, Tokio, Japan  
Hannover Reinsurance Group Africa (Pty) Limited,  
Johannesburg, Südafrika

Geschäftsführer  
Hannover Rück Beteiligung Verwaltungs-GmbH, Hannover  
Zweite Hannover Rück Beteiligung Verwaltungs-GmbH, Hannover

**Jürgen Gräber**

Mitglied des Vorstands  
Hannover Rückversicherung AG, Hannover  
E+S Rückversicherung AG, Hannover

Chairman of the Board of Directors  
Hannover Re Services USA, Inc., Itasca, USA

Member of the Board of Directors  
Compass Insurance Company Limited, Johannesburg, Südafrika  
E+S Reinsurance (Ireland) Ltd., Dublin, Irland  
Hannover Re (Guernsey) PCC Ltd., St. Peter Port, Guernsey  
Hannover Reinsurance (Dublin) Ltd., Dublin, Irland  
Hannover Reinsurance (Ireland) Ltd., Dublin, Irland  
Hannover Reinsurance Africa Limited, Johannesburg, Südafrika  
Hannover Reinsurance Group Africa (Pty) Limited,  
Johannesburg, Südafrika  
Praetorian Financial Group, Inc., New York, USA

Alternate Member of the Board of Directors  
Inter-Ocean Holdings Ltd., Hamilton, Bermuda  
Inter-Ocean Reinsurance Company Ltd., Hamilton, Bermuda

**Dr. Elke König**

Mitglied des Vorstands  
Hannover Rückversicherung AG, Hannover  
E+S Rückversicherung AG, Hannover

Chairperson of the Board of Directors  
Hannover Finance (UK) Limited, Virginia Water, Großbritannien  
Hannover Finance, Inc., Wilmington, USA

Vorsitzende des Beirats  
Hannover Finanz GmbH, Hannover

Mitglied des Aufsichtsrats  
AmpegaGerling Asset Management GmbH, Hannover  
WeHaCo Unternehmensbeteiligungs-Aktiengesellschaft, Hannover

Member of the Board of Directors  
 Clarendon Insurance Group, Inc., Wilmington, USA  
 Clarendon National Insurance Company, Trenton, USA  
 E+S Reinsurance (Ireland) Ltd., Dublin, Irland  
 Hannover Finance (Luxembourg) S.A., Luxemburg  
 Hannover Life Re of Australasia Ltd., Sydney, Australien  
 Hannover Life Reassurance (Ireland) Limited, Dublin, Irland  
 Hannover Life Reassurance (UK) Limited, Virginia Water, Großbritannien  
 Hannover Life Reassurance Company of America, Orlando, USA  
 Hannover Re (Bermuda) Ltd., Hamilton, Bermuda  
 Hannover Reinsurance (Dublin) Ltd., Dublin, Irland  
 Hannover Reinsurance (Ireland) Ltd., Dublin, Irland  
 Hannover ReTakaful B.S.C. (c), Manama, Bahrain  
 Intercontinental Reinsurance, Inc., Los Angeles, USA  
 International Insurance Company of Hannover Ltd.,  
 Bracknell, Großbritannien  
 Mediterranean Reinsurance Services Ltd., Hongkong, China  
 Praetorian Financial Group, Inc., New York, USA

Member of the Board of Directors

Geschäftsführerin  
 Hannover Rück Beteiligung Verwaltungs-GmbH, Hannover  
 Zweite Hannover Rück Beteiligung Verwaltungs-GmbH, Hannover

**Dr. Michael Pickel**

Mitglied des Vorstands  
 Hannover Rückversicherung AG, Hannover  
 E+S Rückversicherung AG, Hannover

Vorsitzender des Verwaltungsrats  
 Hannover Re Services Italy S.r.l., Mailand, Italien

Member of the Board of Directors  
 Mediterranean Reinsurance Services Ltd., Hongkong, China

Geschäftsführer  
 Hannover Rück Beteiligung Verwaltungs-GmbH, Hannover

**Ulrich Wallin**

Mitglied des Vorstands  
 Hannover Rückversicherung AG, Hannover  
 E+S Rückversicherung AG, Hannover

Chairman of the Board of Directors  
 International Insurance Company of Hannover Ltd.,  
 Bracknell, Großbritannien

Member of the Board of Directors  
 Hannover Re Gestion de Réassurance France S.A., Paris, Frankreich

\* Mitgliedschaften in konzernexternen Aufsichtsräten und vergleichbaren Kontrollgremien anderer in- und ausländischer Wirtschaftsunternehmen

LAGEBERICHT  
der Hannover Rückversicherung AG

## Wirtschaftliches Umfeld

Die Expansion der Weltwirtschaft setzte sich zunächst auch 2006 fort, gab jedoch im Jahresverlauf leicht nach. Insbesondere geht dies auf eine schwächere konjunkturelle Dynamik in den Industrieländern zurück; allerdings stellte sich die Entwicklung in den großen Wirtschaftsräumen unterschiedlich dar. Die Situation auf dem Rohölmarkt entspannte sich in der zweiten Hälfte des Berichtsjahres merklich, da Engpässe beseitigt wurden und das hohe Preisniveau der letzten Jahre wichtige Substitutionsprozesse ausgelöst hatte.

Insbesondere in den Vereinigten Staaten hat sich im Berichtsjahr die Konjunktur abgeschwächt. Ab dem Frühjahr war hier vor allem wegen zurückgehender Investitionen im Bausektor eine deutlich geringere Kapazitätsauslastung zu verzeichnen. Der drohenden Inflationsgefahr begegnete die US-Notenbank zunächst mit weiteren Zinsanhebungen, stellte diese jedoch ab dem Sommer angesichts der sich ankündigenden konjunkturellen Abkühlung wieder ein.

Ungünstig auf die Weltwirtschaft wirkten sich auch rückläufige Nachfrageimpulse in Japan aus. In den asiatischen Entwicklungs- und Schwell-

ländern hingegen war der wirtschaftliche Aufschwung weiterhin ungebremst.

Als Wachstumsmotor für die Weltwirtschaft erwies sich im Berichtsjahr der Euroraum. Deswegen Produktionsanstieg und die zunehmende Inlandsnachfrage trugen wesentlich dazu bei, negative Effekte aus den USA und Japan zu kompensieren. Für die Nachhaltigkeit der konjunkturellen Festigung spricht auch die Aufwertung des Euro gegenüber US-Dollar und Yen.

Die Konjunktur in Deutschland erfuhr im Berichtsjahr ebenfalls einen starken Auftrieb. Getragen war diese Entwicklung zum einen von zulegenden Exportzahlen und einer – trotz Aufwertung des Euro – stärkeren Position im internationalen Wettbewerb. Zum anderen wurde die Wirtschaft von den höheren Bauinvestitionen beflügelt. Allerdings ist diese Entwicklung im deutschen Wohnungsbau wohl überwiegend der auslaufenden Bauförderung sowie der Erhöhung der Mehrwertsteuer im Jahre 2007 zuzurechnen. Der private Konsum legte – nicht zuletzt dank der am Arbeitsmarkt stattfindenden konjunkturellen Wende – erstmals seit dem Jahr 2001 wieder zu.

## Geschäftsverlauf

Die Hannover Rückversicherung AG zeichnet seit dem 1. Januar 1997 die aktive Rückversicherung des Konzerns nur im Ausland. Hier von ausgenommen sind Teile des Geschäfts der Talanx-Gesellschaften. Unsere Tochtergesellschaft E+S Rückversicherung AG ist hingegen exklusiv für das Deutschlandgeschäft zuständig. Ein regionaler Risikoausgleich zwischen Hannover Rück und E+S Rück wird durch gegenseitige Retrozession sichergestellt.

Wir sind mit dem Verlauf des Geschäftsjahrs 2006 sehr zufrieden. Nachdem im letzten Jahr die Ergebnisse durch hohe Belastungen aus Naturkatastrophen gekennzeichnet waren, haben sich im Berichtsjahr nur wenige Großschäden mit vergleichsweise geringen Belastungen ereignet.

Die Marktsituation war im Berichtsjahr unverändert sehr günstig: Schon die Erneuerungssaison zum 1. Januar 2006 stellte unter Beweis, dass der „harte Markt“ weiter anhält. Auch die Vertragserneuerungen im April, Juli und Oktober untermauerten die nochmals verbesserten Marktbedingungen im katastrophensexponierten Sachgeschäft. Die Preise für Katastrophendeckungen stiegen durchgängig an.

Es war vor allem die außergewöhnlich intensive Hurrikansaison des Jahres 2005, die zu den Ratenerhöhungen in der Sachrückversicherung der USA beigetragen hatte. Insbesondere bei den von den Stürmen betroffenen Rückversicherungsprogrammen konnten Ratensteigerungen bis zu über 100 % erzielt werden. Hier hat sich als Erfah-

rung aus den Hurrikanereignissen des Vorjahres neben der verknüpften Rückversicherungskapazität die Aktualisierung der Preis- und Ratingmodelle um bisher nicht oder unzureichend modellierte Komponenten niedergeschlagen. Dies war im Berichtsjahr insbesondere zum 1. Juli – dem zweitwichtigsten Erneuerungstermin in den USA – zu spüren, nachdem auch die externen Modellanbieter ihre Simulationsmodelle adjustiert hatten. Infolgedessen stiegen die Preise für Katastrophendeckungen nochmals an.

Auch in den Haftpflichtsparten verlief die Entwicklung relativ erfreulich; hier blieben – mit gewissen Ausnahmen – die Preise auf der Rückversicherungsseite meist stabil. Insgesamt herrschten in der Schaden-Rückversicherung weiterhin risikoadäquate und damit attraktive Marktbedingungen.

Kräftig nach oben entwickelten sich die Raten auf dem Retrozessionsmarkt. Somit gewann für Rückversicherer – und vereinzelt auch für Erstversicherer – der Risikotransfer in den Kapitalmarkt weiter an Bedeutung. Allein 2006 wurden Katastrophenanleihen (so genannte Cat-Bonds) mit einem Volumen von rund 4 Mrd. EUR gegeben.

Auch die Hannover Rück, die bereits seit 1994 auf diesem Gebiet Pionierarbeit leistet, setzte im Berichtsjahr neben traditionellen Retrozessionen verstärkt auf den Transfer von Versicherungsrisiken in den Kapitalmarkt. Die bislang volumenstärkste Transaktion namens „K5“ mit einem Kapitalsubstitut im Wert von 414 Mio. USD wurde bei institutionellen Investoren vornehmlich in Nordamerika platziert. Wir haben uns damit zusätzliche Zeichnungskapazität gesichert, um an den sich bietenden Marktchancen entsprechend partizipieren zu können. Das der „K5“-Verbriefung zu Grunde liegende Portefeuille besteht aus nichtproportionalen Rückversicherungsverträgen der Sach-Katastrophen-, Luftfahrt- und Transport- (inklusive Meerestechnik-) Sparten.

Im Juli des Berichtsjahres haben wir erstmals auch das Instrument einer klassischen Katastrophenanleihe genutzt: Der Cat-Bond „Eurus“ deckt mit einem Volumen von 150 Mio. USD Sturmereignisse in sieben europäischen Ländern (Bel-

gien, Dänemark, Deutschland, Frankreich, Großbritannien, Irland, Niederlande) ab. Damit haben wir eines unserer Spitzenrisiken bei Naturkatastrophen in den Kapitalmarkt transferiert und unsere Risiken noch einmal besser diversifiziert. So gut aufgestellt konnte die Hannover Rück in erfreulichem Umfange von den sich bietenden attraktiven Möglichkeiten profitieren.

Trotz im Berichtsjahr reduzierter Spitzenrisiken erhöhte sich die gebuchte Bruttoprämie deutlich um 20,6 % auf 7,6 Mrd. EUR. Angesichts der guten Qualität des Geschäfts haben wir unseren Selbstbehalt noch einmal auf nun 74,2 % (68,3 %) erhöht.

Zum Prämienwachstum trugen insbesondere das Lebens- und Krankenrückversicherungsgeschäft mit hohen Wachstumsraten bei; allerdings waren hier auch Sondereffekte zu verzeichnen. Die Lebensrückversicherung ist unsere größte Einzelsparte. Rückläufig hingegen waren die Bruttoprämien in den Sparten Feuer, Luftfahrt und Haftpflicht.

Anders als in den beiden Vorjahren war im Berichtsjahr das Schadenaufkommen sehr zufriedenstellend. Wir hatten einige Großschäden zu verzeichnen, so zum Beispiel einen Satellitenschaden, einige Feuerschäden, den Zyklon „Larry“ in Australien sowie einen Flutschaden in Indien; die Netto-Großschadenbelastung blieb jedoch mit 95,6 Mio. EUR (885,4 Mio. EUR) moderat. Sie entspricht 3,9% der Nettoprämie und liegt somit deutlich unter dem Erwartungswert von 8 %. Zum Vergleich: Im Vorjahr hatte sie angesichts der schweren Hurrikane 26,4 % betragen.

Die kombinierte Schaden-/Kostenquote (ohne Leben) beträgt im Berichtsjahr 98,1 % (103,1 %). Im Hinblick auf die ausgewiesene Schaden-/Kostenquote ist zu beachten, dass wir die Zuführung zur Spätschadenreserve in den Sparten Haftpflicht und Kraftfahrzeug-Haftpflicht ab dem Berichtsjahr nicht mehr in der nichtversicherungstechnischen Rechnung vornehmen, sondern als Teil der Schadenaufwendungen ausweisen. Die Vorjahreswerte wurden zum besseren Vergleich angepasst.

In der internationalen Lebens- und Krankenrückversicherung war eine ungebrochene Dynamik zu beobachten, die eine exzellente Chance für unser Geschäft darstellte. Die Bruttoprämie erhöhte sich insbesondere infolge von drei volumenstarken Neuverträgen deutlich auf 3.228,0 Mio. EUR (1.851,9 Mio. EUR). Als weiterer Wachstumstreiber erwies sich das britische Geschäft mit speziellen Rentenpolicen, den so genannten Vorzugsrenten für Versicherungsnehmer, die wegen medizinischer oder sonstiger Einflussfaktoren eine deutlich reduzierte Lebenserwartung haben.

Das versicherungstechnische Ergebnis des Gesamtgeschäfts vor Veränderung der Schwankungsrückstellung verbesserte sich gegenüber dem Vorjahr auf 145,6 Mio. EUR (-95,5 Mio. EUR). Der Schwankungsrückstellung u. ä. Rückstellungen waren auf Grund des positiven versicherungstechnischen Ergebnisses 145,4 Mio. EUR zuzuführen. Dabei haben wir auf Grund der Änderung der Verordnung über die Berichterstattung von Versicherungsunternehmen gegenüber der Bundesanstalt für Finanzdienstleistungsaufsicht (BaFin) von der Möglichkeit Gebrauch gemacht, die Schwankungsrückstellungen in der Sonstigen Sachversicherung und in der Sonstigen Schadenversicherung weitgehend aufzulösen.

Recht zufrieden stellend verlief das Jahr an den Kapitalmärkten. Dank eines starken versicherungstechnischen Cashflows stiegen unsere selbst verwalteten Kapitalanlagen auf 12,7 Mrd. EUR an. Die ordentlichen Kapitalanlageerträge erhöhten sich auf 735,3 Mio. EUR (513,5 Mio. EUR). Das Kapitalanlageergebnis liegt mit 799,9 Mio. EUR erwartungsgemäß deutlich hinter dem der Vergleichsperiode (895,7 Mio. EUR), das von einem außerordentlichen Ertrag aus der Umstrukturierung unserer Beteiligungen gekennzeichnet war.

Angesichts der Effekte im Kapitalanlageergebnis des Vorjahres liegt der Jahresüberschuss mit 196,0 Mio. EUR zwar unter dem Ergebnis des Vorjahres (374,6 Mio. EUR), stellt aber dennoch einen ausgezeichneten Wert dar. Vor diesem Hintergrund schlagen Vorstand und Aufsichtsrat der Hauptversammlung vor, eine Dividende von 1,60 EUR je Aktie zu zahlen.

Mit viel Interesse hat die Finanzwelt im Dezember 2006 unsere Ankündigung über die Einigung zum Verkauf der Praetorian Financial Group, Inc. an die große australische Versicherungsgruppe QBE aufgenommen. Die Transaktion bedarf noch der Zustimmung der zuständigen Behörden. Mit dem Vollzug rechnen wir im zweiten Quartal 2007. Das mit dieser Transaktion freigesetzte Kapital wird die Hannover Rück gezielt in den Ausbau ihres Schaden- und Personen-Rückversicherungsgeschäfts investieren.

Angesichts der herausragenden Bedeutung, die heute ein sehr gutes Rating für das Geschäft eines Rückversicherers hat, hat es uns gefreut, dass die Ratingagenturen Standard & Poor's und A.M. Best die hervorragenden Ratings (AA- „Very Strong“ bzw. A „Excellent“) für die Hannover Rück bestätigt haben.

Zum Ende des Geschäftsjahres 2006 wurden zwei mehrjährige Retrozessionsverträge nach Verhandlungen mit den Retrozessionären vor dem vereinbarten Kündigungstermin einvernehmlich beendet. Beide Verträge hatten in den Vorjahren die Belastungen aus Katastropheneignissen gemindert. Auf Grund entsprechender Vertragsklauseln war der Risikotransfer beider Verträge begrenzt. Die vorzeitige Kündigung führte im Geschäftsjahr zu einer Belastung der Hannover Rück.

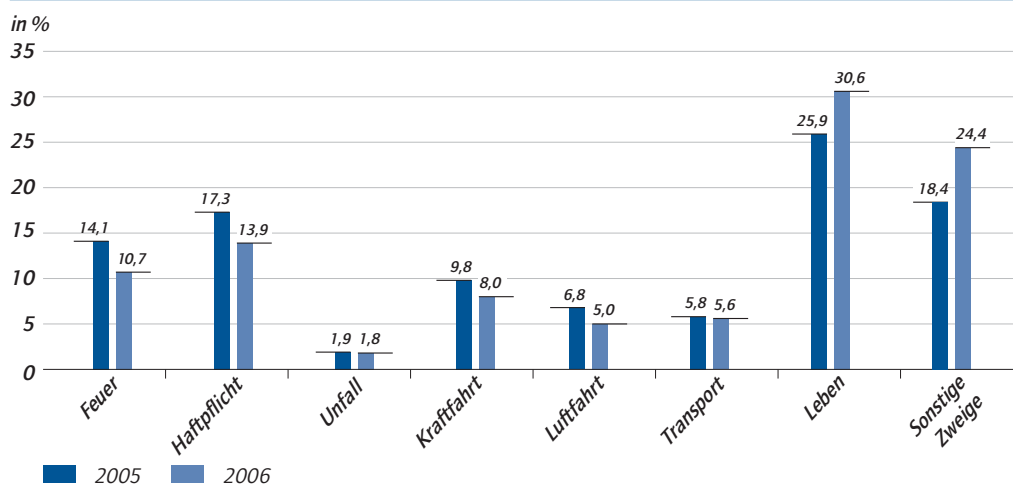
Aus der einvernehmlichen Ablösung der Verträge resultierten damit zusätzliche, das Risiko limitierende Vertragsklauseln. In Anbetracht des damit weiter begrenzten Risikotransfers wurde der bisherige Ausweis in der versicherungstechnischen Rechnung zu Gunsten eines Ausweises im sonstigen Ergebnis geändert. Es kommt dadurch zu einer Belastung der nichtversicherungstechnischen Rechnung; die (Schaden-)Aufwendungen des laufenden Jahres wurden von den Verträgen nicht betroffen.

## Spartenentwicklung

Nachfolgend stellen wir den Geschäftsverlauf in den einzelnen Sparten dar und zwar bezogen auf das weltweite Geschäft der Hannover Rück AG. Über die konzerninterne Retrozession der E+S Rück sind wir auch am deutschen Rückversicherungsmarkt beteiligt. Der Anteil des von

der E+S Rück übernommenen Geschäfts an der gebuchten Bruttoprämie der Hannover Rück AG betrug im Berichtsjahr 6,8 % (9,7 %). Wir sind sowohl mit dem Ergebnis als auch mit der Geschäftsentwicklung in unserem Heimatmarkt sehr zufrieden.

### Bruttobeiträge in % des Gesamtportefeuilles



## Feuer

Die Feuerrückversicherung ist eine der größten Sparten für die Hannover Rück AG; wir zeichnen das Geschäft weltweit. In Deutschland war der Markt durch starken Wettbewerb in der industriellen Feuerversicherung geprägt, sodass die Raten weiter unter Druck gerieten. Angesichts einer um 15 % erhöhten Schadenlast in Deutschland waren auf Erstversicherungsseite die Prämien nicht mehr risikoadäquat. Da in diesem Markt ausreichend Kapazität zur Verfügung steht, wird sich die Situation auch im nächsten Jahr nicht signifikant ändern. Im Berichtsjahr hatten wir mehrere Großschäden zu verzeichnen, darunter zwei substantielle in Deutschland und einen in Italien.

Wir haben unser proportionales Feuergeschäft im Berichtsjahr erneut reduziert; deutliche Prämienreduzierungen hatten wir in Deutschland und Großbritannien zu verzeichnen. Insgesamt ging das Prämienvolumen in der Sparte Feuer um 8,2 % auf 820,2 Mio. EUR (893,5 Mio. EUR) zurück.

Trotz der Großschäden im Berichtsjahr zeigt sich das versicherungstechnische Ergebnis mit 44,5 Mio. EUR gegenüber dem des Vorjahres (-27,4 Mio. EUR) verbessert, da Letzteres insbesondere von den Hurrikanschäden in den USA belastet war. Die Netto-Schadenquote betrug 69,5 % (78,1 %).

Der Schwankungsrückstellung u. ä. Rückstellungen wurden 49,5 Mio. EUR zugeführt, nach einer Zuführung von 12,7 Mio. EUR im Vorjahr.

### Feuer

in Mio. EUR	2006	2005
Gebuchte Bruttoprämie	820,2	893,5
Schadenquote (%)	69,5	78,1
Versicherungstechn. Ergebnis (netto)	44,5	-27,4

## Haftpflicht

Mit der Entwicklung unseres Haftpflichtgeschäfts sind wir im Berichtsjahr zufrieden. Wir haben strenge Profitabilitätskriterien und zeichnen deshalb unser Geschäft sehr selektiv. Im Regelfall konnten wir im Berichtsjahr attraktive Raten erzielen. Die Vertragserneuerungsrunden haben wiederum deutlich gemacht, dass die Zedenten der Finanzkraft der Rückversicherer eine immer größere Bedeutung beimessen. Auf Grund unserer sehr guten Ratings und der damit verbundenen positiven Einschätzung unserer Finanzkraft sind wir einer der wenigen Rückversicherer, den die Kunden auch für die Platzierung von lang abwickelndem Haftpflichtgeschäft in Betracht ziehen.

Nordamerika ist traditionell unser wichtigster Haftpflichtmarkt. Unsere Zeichnungspolitik ist hier vorwiegend auf nichtproportionales Geschäft ausgerichtet. Nur wenige proportionale Verträge, die eine adäquate Profitabilität versprechen, führen wir fort. Risiken, die eine unterdurchschnittliche Marge erzielen, haben wir weiter abgebaut. Hierzu zählen insbesondere Manager-Haftpflichtversicherungen.

## Unfall

Der Anteil der Unfallversicherung am Gesamtportefeuille ist mit 1,8 % sehr gering.

Wir sehen in den entwickelten Märkten gute Wachstumschancen, insbesondere bei Seniorenprodukten. Die Unfallprodukte mit Assistanceleistungen, die wir in Zusammenarbeit mit einigen Erstversicherern sowie weiteren Kooperationspartnern neu gestaltet haben, sind im Markt erfolgreich. Bei diesen Leistungen handelt es sich um Hilfeleistungen, die unsere Kunden ihren Versicherungsnehmern im Falle einer unfallbedingten Bedürftigkeit zur Verfügung stellen – wie zum Beispiel die Begleitung bei Arzt- und Behörden-gängen oder einen Menüservice.

Die Bruttoprämie stieg im Vergleich zum Vorjahr deutlich um 15,8 % auf 137,3 Mio. EUR (118,6 Mio. EUR). Insbesondere in Deutschland und auch in Südamerika konnten wir ein höheres Prämienvolumen generieren.

Unsere gesamte Bruttoprämie reduzierte sich leicht um 3,0 % auf 1.062,1 Mio. EUR (1.095,5 Mio. EUR).

Der Schadenverlauf in der Haftpflichtsparte war im Berichtsjahr zufrieden stellend. Die Schadenquote lag im Berichtsjahr mit 69,1 % leicht unter der des Vorjahres (70,2 %). Das versicherungstechnische Ergebnis verbesserte sich auf 24,1 Mio. EUR (20,1 Mio. EUR).

Der Schwankungsrückstellung u. ä. Rückstellungen wurden 78,1 Mio. EUR zugeführt, nach einer Zuführung von 101,1 Mio. EUR im Vorjahr.

### Haftpflicht

in Mio. EUR	2006	2005
Gebuchte Bruttoprämie	1.062,1	1.095,5
Schadenquote (%)	69,1	70,2
Versicherungstechn. Ergebnis (netto)	24,1	20,1

Auch schadenseitig sind wir mit dem Verlauf dieser Sparte sehr zufrieden. Die sehr gute Netto-Schadenquote des Vorjahres konnte mit 49,6 % leicht übertroffen werden. Das versicherungstechnische Ergebnis verschlechterte sich auf 13,4 Mio. EUR (17,5 Mio. EUR).

Der Schwankungsrückstellung u. ä. Rückstellungen haben wir 11,9 Mio. EUR zugeführt; im Vorjahr waren es 7,2 Mio. EUR.

### Unfall

in Mio. EUR	2006	2005
Gebuchte Bruttoprämie	137,3	118,6
Schadenquote (%)	49,6	50,1
Versicherungstechn. Ergebnis (netto)	13,4	17,5

## Kraftfahrt

Die wichtigsten Märkte unserer Kraftfahrtsparte waren Nordamerika, Großbritannien und Deutschland. Der deutsche Erstversicherungsmarkt war durch einen scharfen Konkurrenzkampf um Marktanteile gekennzeichnet, mit in der Folge sinkenden Preisen. Der Rückversicherungsmarkt war im Berichtsjahr gleichwohl von weiterhin positiven Marktbedingungen gekennzeichnet.

In der proportionalen Kraftfahrzeugrückversicherung hielten sich die Rückversicherungsprovisionen weitestgehend stabil, die Raten aus Schadenexzedentenverträgen konnten sogar noch zulegen. In der Kraftfahrzeug-Haftpflichtversicherung verlief das Geschäft sehr positiv. In Großbritannien zeigten sich bei höheren Haftungsstrecken die Raten stabil, im unteren und mittleren Bereich hingegen waren, da die Schäden zunahmen, Ratenanstiege zu verzeichnen. Auch in den USA ermöglichten uns die Marktbedingungen, profitables Geschäft zu zeichnen.

## Luftfahrt

Die Hannover Rück ist einer der weltweit führenden Rückversicherer im Luft- und Raumfahrtgeschäft. Auf Grund der enormen Überkapazität auf Erstversicherungsseite haben sich die Raten dort gegenüber dem Vorjahr deutlich abgeschwächt. In der Rückversicherung hingegen sind Überkapazitäten begrenzt, da die Zedenten nach wie vor großen Wert auf die Bonität ihres Rückversicherers legen. Vor diesem Hintergrund blieb der Preisabtrieb moderat. Trotz leichter Rückführung unserer Marktanteile haben wir unsere Führungsposition in der Luftfahrtrückversicherung beibehalten. Unser Portefeuille haben wir weiter diversifiziert, sodass das oft proportional gezeichnete Flottengeschäft weiter an Dominanz verloren hat.

Den überwiegenden Teil unseres Luftfahrtgeschäfts zeichnen wir im Londoner Markt. Wir haben unser Portefeuille strikt auf Profitabilität ausgerichtet und unser Geschäft selektiv gezeichnet. Die gebuchte Bruttoprämie verringerte sich daher um 10,2 % auf 385,9 Mio. EUR (429,8 Mio. EUR).

Die Schadenquote verbesserte sich leicht von 77,6 % auf 73,3 %. Das versicherungstechnische Ergebnis verschlechterte sich von -11,6 Mio. EUR auf -13,5 Mio. EUR.

Der Schwankungsrückstellung u. ä. Rückstellungen wurden im Berichtsjahr 38,1 Mio. EUR (70,0 Mio. EUR) zugeführt.

### Kraftfahrt

in Mio. EUR	2006	2005
Gebuchte Bruttoprämie	611,9	623,4
Schadenquote (%)	73,3	77,6
Versicherungstechn. Ergebnis (netto)	-13,5	-11,6

Die Netto-Schadenquote verschlechterte sich gegenüber dem außerordentlich guten Vorjahr auf 51,5 % (39,6 %). Das versicherungstechnische Ergebnis reduzierte sich somit auf 74,2 Mio. EUR (114,1 Mio. EUR).

Der Schwankungsrückstellung u. ä. Rückstellungen wurden 0,1 Mio. EUR entnommen, nach einer Zuführung von 60,2 Mio. EUR im Vorjahr.

### Luftfahrt

in Mio. EUR	2006	2005
Gebuchte Bruttoprämie	385,9	429,8
Schadenquote (%)	51,5	39,6
Versicherungstechn. Ergebnis (netto)	74,2	114,1

## Transport

Auch unser Transportgeschäft zeichnen wir überwiegend über den Londoner Markt, wo wir einer der führenden Rückversicherer sind.

Das Marktumfeld in der Transportrückversicherung war im Berichtsjahr durch die substantiellen Belastungen aus den Hurrikanereignissen des Jahres 2005 gekennzeichnet, die neben steigenden Raten und höheren Selbstbehalten seitens der Zedenten auch eine umfassende Umstrukturierung der Rückversicherungsprogramme nach sich zogen; so wurden beispielsweise Risiken für den Golf von Mexiko komplett ausgegliedert und separat rückversichert. Viele Programme unterscheiden nun zwischen katastrophexponierten Regionen (Golf von Mexiko) und katastrophenunkorrelierten Risiken. Zu einer deutlichen Marktverhärtung kam es im katastrophexponierten Geschäft sowohl auf Erst- als auch auf Rückversicherungsseite. Für das sonstige Rückversicherungsgeschäft zeigte sich das Marktumfeld stabil.

Die Hannover Rück konnte im Bereich Meerestechnik und im Energiegeschäft deutliche Ratenanstiege erzielen; aber auch für das sonstige Transportgeschäft waren Preiserhöhungen möglich. Im Rahmen unseres Risikomanagements haben wir das Haftungslimit bei sturmexponierten Programmen begrenzt; so sind zum Beispiel

Wiederauffüllungen der Haftungen nach solchen Schäden nun oft ausgeschlossen. Wir zeichnen unser Geschäft vorrangig auf nichtproportionaler Basis und akzeptieren proportionale Verträge nur in Segmenten, die hohe Margen versprechen.

Trotz unserer selektiven Zeichnungspolitik stieg die gebuchte Bruttoprämie deutlich von 368,1 Mio. EUR auf 424,8 Mio. EUR.

Nach der außerordentlichen Schadenbelastung aus den schweren Wirbelstürmen „Katrina“ und „Rita“ im Vorjahr blieb das Berichtsjahr großschadenfrei; das versicherungstechnische Ergebnis war jedoch durch Nachmeldungen von Schäden belastet. Es belief sich auf -169,0 Mio. EUR (-167,6 Mio. EUR).

Der Schwankungsrückstellung u. ä. Rückstellungen wurden 1,9 Mio. EUR zugeführt, nach einer Entnahme von 99,2 Mio. EUR im Vorjahr.

### Transport

in Mio. EUR	2006	2005
Gebuchte Bruttoprämie	424,8	368,1
Schadenquote (%)	164,2	147,6
Versicherungstechn. Ergebnis (netto)	-169,0	-167,6

## Leben

Unser Lebensrückversicherungsgeschäft verlief im Berichtsjahr sehr erfolgreich.

Nach wie vor sind wir in dieser Sparte auf Wachstumskurs. Als Wachstumsmotor erwiesen sich die europäischen Märkte. In Großbritannien zum Beispiel haben wir verstärkt Neugeschäft gezeichnet, insbesondere in der Rentenversicherung bei den so genannten Vorzugsrenten für Versicherungsnehmer, die wegen medizinischer oder sonstiger Einflussfaktoren über eine deutlich reduzierte Lebenserwartung verfügen. Aber auch in den asiatischen Märkten entwickelten sich die Prämien dynamisch.

Im Berichtsjahr stieg die Bruttoprämie sehr stark von 1.642,2 Mio. EUR auf 2.335,7 Mio. EUR.

Ursache hierfür sind zwei Sondereffekte: Vom gestiegenen Prämienvolumen entfielen 234,4 Mio. EUR auf die Abgabe der Tochtergesellschaft E+S Rück aus dem deutschen Markt, während 821,1 Mio. EUR aus dem Einmalbeitragsgeschäft fondsgebundener Produkte eines bedeutenden luxemburgischen Erstversicherers resultierten. Die restlichen Prämieinnahmen von 1.280,2 Mio. EUR stammen primär aus dem selbst gezeichneten Geschäft der Hannover Rück, also im Wesentlichen aus den Märkten Kontinentaleuropas (ohne Deutschland), des Mittleren Ostens, Mittel- und Südamerikas sowie der asiatischen Region.

Daneben haben wir die Rolle als Haupt-Retrozessionär unserer Lebenstochter in Großbritannien, den USA, Südafrika und Australien wei-

tergeführt – dieser Ansatz ist unter dem Aspekt des Risikomanagements der Hannover Life Re essenziell und führt für die Hannover Rück AG zu einer verbesserten internationalen Diversifikation des übernommenen Bestandes.

Das versicherungstechnische Ergebnis verbesserte sich im Zuge des Portefeuilleausbaus deutlich auf 74,5 Mio. EUR (9,3 Mio. EUR).

Zu der erfreulichen Ertragssituation haben ein guter Risikoverlauf, eine zufrieden stellende

## Sonstige Zweige

Unter den Sonstigen Versicherungszweigen werden die Sparten Kranken, Kredit und Kautions, Sonstige Schadenversicherung und Sonstige Sachversicherung ausgewiesen. In dem Zweig Sonstige Sachversicherung werden die Zweige Extended Coverage, Verbundene Hausrat, Verbundene Wohngebäude, Einbruchdiebstahl und Raub, Leitungswasser, Sturm, Glas, Technische Versicherungen, Betriebsunterbrechung, Hagel, Tier und Sturm zusammengefasst. Dabei werden für die Zweige Technische Versicherungen und Hagel gesonderte versicherungstechnische Gewinn- und Verlustrechnungen aufgestellt. Die Sonstige Schadenversicherung beinhaltet die Zweige Rechtsschutz, Vertrauensschaden und Sonstige Vermögens- und Sachschaden. Dabei werden für die Zweige Vertrauensschaden und Sonstige Sachschaden gesonderte versicherungstechnische Gewinn- und Verlustrechnungen aufgestellt. Im Zusammenhang mit dieser Neugliederung wurden Schwankungsrückstellungen in Höhe von 157,9 Mio. EUR aufgelöst.

Für die Sonstigen Zweige erhöhte sich das Prämienvolumen deutlich um 59,6 % auf 1.866,6 Mio. EUR. Das versicherungstechnische Ergebnis stellte sich im Berichtsjahr mit 97,6 Mio. EUR (-49,9 Mio. EUR) sehr erfreulich dar, nachdem im Vorjahr die Sturmsparte bedingt durch die Hurrikane hohe Verluste erlitten hatte.

Die Bruttoprämie in der *Feuer-Betriebsunterbrechung* reduzierte sich im Berichtsjahr um 7,6 % auf 125,9 Mio. EUR (136,3 Mio. EUR). Das versicherungstechnische Ergebnis vor Veränderung der Schwankungsrückstellung verbesserte sich auf 36,0 Mio. EUR; der Wert des Vorjahres

Bestandsfestigkeit und die positive Situation auf den internationalen Kapitalmärkten beigetragen.

## Leben

in Mio. EUR	2006	2005
Gebuchte Bruttoprämie	2.335,7	1.642,2
Versicherungstechn. Ergebnis (netto)	74,5	9,3

(15,4 Mio. EUR) war beeinträchtigt durch die Schäden aus den Hurrikanereignissen.

Unser *Krankenrückversicherungsgeschäft* besteht vor allem aus Übernahmen von unserer Tochtergesellschaft Hannover Life Re America. Die Bruttoprämie erhöhte sich im Berichtsjahr substantiell auf 892,3 Mio. EUR (209,7 Mio. EUR). Hintergrund hierfür ist das im Jahr 2006 neu aufgesetzte „Medicare-Part-D“-Programm in den USA – eine Erweiterung des staatlichen Krankenversicherungssystems für Senioren, an dem sich auch die private Versicherungswirtschaft beteiligt. Wir haben in diesem Zusammenhang eine hohe Quote eines neu gegründeten Spezialkrankenversicherers übernommen, die sich allerdings in den nächsten Jahren abbauen wird. Das versicherungstechnische Ergebnis schloss auf Grund der Auflösung unserer „L2“-Fazilität und der damit verbundenen Rückzahlungen von Abschlusskosten mit -38,5 Mio. EUR nach -0,7 Mio. EUR im Vorjahr.

In der *Kredit- und Kautionsrückversicherung* gehört die Hannover Rück zu den Marktführern. Angesichts rückläufiger Insolvenzzahlen und verbesserter Konjunkturbedingungen erreichten die Schadenquoten in der Kredit- und Kautionsversicherung in Europa einen historischen Tiefstand. Die seit Jahren anhaltend guten Ergebnisse führten auf Rückversicherungsseite zu einem Druck auf die Provisionen, dem – anders als noch im Vorjahr – teilweise nachgegeben werden musste. Andererseits zeigte sich bei den Kunden auch eine unveränderte Fokussierung auf Rückversicherer mit guter Bonität und Professionalität, wovon die Hannover Rück profitierte. Nicht zu-

letzt aus Gründen der Diversifikation haben wir sowohl unser Kautionsgeschäft als auch das Geschäft mit politischen Risiken verstärkt. Großschäden hatten wir im Berichtsjahr nicht zu verzeichnen. Die Bruttoprämie erhöhte sich von 254,4 Mio. EUR auf 293,7 Mio. EUR. Das versicherungstechnische Ergebnis schloss im Berichtsjahr wiederum sehr gut mit 38,3 Mio. EUR (43,3 Mio. EUR). Der Schwankungsrückstellung wurde in diesen beiden Sparten 59,0 Mio. EUR zugeführt.

## Kapitalanlagen

Bis auf eine kurze, aber ausgeprägte Korrekturphase von Mitte Mai bis Juni verzeichneten die internationalen Aktienmärkte einen stetigen Aufwärtstrend. Auf Jahressicht legte der Dax um 22,0 % zu, bei einem Höchststand von 6.611 Indexpunkten am 28. Dezember 2006. Damit überflügelte der deutsche Leitindex sowohl den DJ EuroStoxx 50 (+15,1 %) als auch den S&P 500 (+15,8 %).

Die Leitzinsen stiegen in den USA (auf 5,25 %) und in der Eurozone (auf 3,50 %) um je 100 Basispunkte deutlich an. Die Eurozone-Renditekurve verflachte im Jahresverlauf stetig, ohne jedoch wie in den USA nachhaltig zu invertieren. Zehnjährige US-Staatsanleihen rentierten durchschnittlich bei 4,8 %, in der Eurozone betrug die Durchschnittsrendite lediglich 3,8 %. Am Markt für Unternehmensanleihen kam es nur punktuell zu Risikoprämien-Ausweitungen einzelner Titel, der Gesamtmarkt bewegte sich meist in recht engen Bandbreiten. Der Euro schloss das Berichtsjahr mit 1,3181 US-Dollar (1,1834 US-Dollar).

Die Kapitalanlagepolitik der Hannover Rück richtet sich an den folgenden zentralen Anlagegrundsätzen aus: Wir wollen

- stabile, planbare und steuerlich optimierte Erträge erzielen unter gleichzeitiger Wahrung eines hohen Qualitätsstandards des Portefeuilles;
- die Liquidität und Zahlungsfähigkeit der Hannover Rück-Gruppe jederzeit gewährleisten;

## Sonstige Zweige

in Mio. EUR	2006	2005
Gebuchte Bruttoprämie	1.866,6	1.169,3
Schadenquote (%)	68,6	76,1
Versicherungstechn. Ergebnis (netto)	97,6	-49,9

- im Rahmen der Kapitalanlagestrategie die Risiken diversifizieren;
- im Hinblick auf das Management von Währungsrisiken nach dem Grundsatz der kongruenten Währungsbedeckung handeln.

Vor diesem Hintergrund betreiben wir ein aktives Risikomanagement auf der Basis ausgewogener Risiko-/Ertragsanalysen. Dabei berücksichtigen wir zentral implementierte Kapitalanlagerichtlinien und eine auf neuesten wissenschaftlichen Erkenntnissen beruhende dynamische Finanzanalyse. Diese gewährleisten, dass die Zahlungsfähigkeit im Hinblick auf das Profil unserer Verbindlichkeiten jederzeit sichergestellt ist.

Im Rahmen unseres Asset-Liability-Managements wird die Währungsverteilung der Kapitalanlagen durch den Verlauf der versicherungstechnischen Bilanzpositionen auf der Passivseite bestimmt. Dadurch erreichen wir eine weitgehende Kongruenz der Währungen zwischen der Aktiv- und Passivseite, sodass Kursschwankungen keinen wesentlichen Einfluss auf unser Ergebnis haben.

Dank der neutralen bis defensiven Ausrichtung unseres Bondportefeuilles liegen wir mit unserem Ergebnis im Plan. Auf Grund des starken Mittelzuflusses aus der Versicherungstechnik stiegen unsere selbst verwalteten Kapitalanlagen trotz der Schwäche des US-Dollars auf 12,7 Mrd. EUR (11,9 Mrd. EUR) an.

Depotzinsenerträge und -aufwendungen trugen zum Kapitalanlageergebnis saldiert mit 142,9 Mio. EUR (131,5 Mio. EUR) bei. Aus dem Abgang von selbstverwalteten Kapitalanlagen wurden im Berichtsjahr Gewinne von insgesamt 169,6 Mio. EUR (817,5 Mio. EUR) erwirtschaftet. Dem standen Verluste in Höhe von 23,2 Mio. EUR (31,2 Mio. EUR) gegenüber. Der deutliche Rückgang des Saldos auf 146,4 Mio. EUR (786,3 Mio. EUR) ist hauptsächlich auf die Neuordnung der Konzernstruktur im Jahr 2005 zurückzuführen. Trotz dieses Sondereffekts in Höhe von knapp 370 Mio. EUR (inklusive Abschreibungen) ergibt sich ein gegenüber dem Vorjahr verringertes Netto-Kapitalanlageergebnis von 799,9 Mio. EUR (895,7 Mio. EUR).

Wir haben die Laufzeit unserer festverzinslichen Wertpapiere wie in den Vorjahren aktiv gesteuert und dadurch unsere Erträge optimiert, aber auch unser Eigenkapital geschützt. Die modifizierte Duration unseres Bondportefeuilles hielten wir über die Berichtsperiode stabil. Zum 31. Dezember 2006 betrug sie 4,2.

Der Bestand an festverzinslichen Kapitalanlagen (inkl. Rentenfonds) betrug zum 31. Dezember 2006 6,7 Mrd. EUR (6,0 Mrd. EUR); dies entspricht einer Steigerung von 11,7 %. Angesichts des weiterhin niedrigen Zinsniveaus sowie der geringen Renditevorteile von Unternehmens-

gegenüber Staatsanleihen haben wir im Berichtsjahr besonderen Wert auf hohe Bonität gelegt. Den Bestand an Unternehmensanleihen haben wir folglich nicht wesentlich ausgebaut. Bevorzugte Anlageklassen in Europa waren quasi-staatliche Anleihen und Jumbo-Pfandbriefe. Neuanlagen wurden hauptsächlich im mittelfristigen Bereich getätigt. Die saldierten unrealisierten Kursgewinne der festverzinslichen Wertpapiere beliefen sich auf 12,7 Mio. EUR nach 64,3 Mio. EUR im Vorjahr.

Die Qualität der Anleihen, gemessen am Durchschnittsrating der Kapitalanlagen, blieb auf einem konstant hohen Niveau. Der Anteil der „A“ und besser eingestuftem Wertpapiere lag mit 96 % über dem Vorjahresniveau (95 %).

Angesichts der guten Entwicklung auf den Aktienmärkten konnten wir gezielt Gewinne aus Aktien realisieren. Die Aktienquote erhöhte sich auf 6,8 % (5,5%), wobei sich der Marktwert des Aktienbestands absolut auf 922,0 Mio. EUR (696,5 Mio. EUR) erhöhte. Aktienneueinvestitionen wurden überwiegend im Euroraum – insbesondere in indexnahen Anlagen und einem aktiv verwalteten Aktienmandat – getätigt. Mit gezielten Optionsstrategien haben wir Marktvolatilitäten in geringem Umfang zur Optimierung unseres Portefeuilles genutzt.

## Personalbericht

### Personalwirtschaftliche Kennzahlen

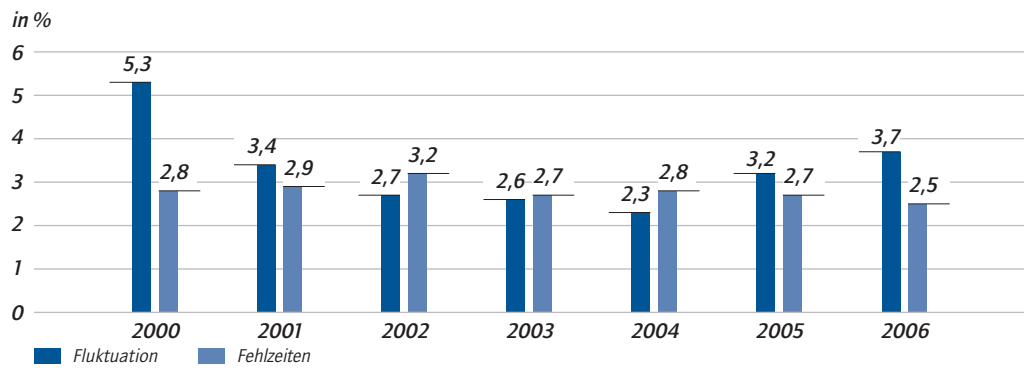
Für die Hannover Rück waren zum 31. Dezember 2006 654 (628) Mitarbeiter\* beschäftigt. Die Fluktuation lag mit 3,7 % (3,2 %) auf dem Niveau der Vorjahre, die Fehlzeiten sind mit 2,5 % auf das niedrigste Niveau seit dem Jahr 2000 gesunken.

Fluktuation und Fehlzeiten zeigen einmal mehr auf, dass die Mitarbeiterzufriedenheit sich auch in den personalwirtschaftlichen Kennzahlen widerspiegelt – wenngleich hieran sicherlich auch die schwierige Situation am Arbeitsmarkt

in Deutschland ihren Anteil hat. Fehlzeiten sind auch ein Seismograf für das Vorhandensein innerbetrieblicher Konflikte. Mit unserem Konfliktmanagement-Seminar für Führungskräfte und Mitarbeiter tragen wir dazu bei, dass Konflikte bewältigt werden.

\* Der Ausdruck „Mitarbeiter“ steht sowohl für weibliche als auch für männliche Angestellte

### Fluktuation und Fehlzeiten



Mehr als die Hälfte unserer Mitarbeiter am Hauptstandort Hannover kann auf Grund ihres Lebensalters auf reiche Berufserfahrungen zurückgreifen. Die durchschnittliche Betriebszuge-

hörigkeit von neun Jahren bei einem Durchschnittsalter von 39,4 Jahren weist auf einen Eintritt in das Unternehmen kurz nach dem Studienabschluss hin.

### Ausgewogenheit von Beruf und Freizeit

Mitarbeiterbindung entsteht auch durch Flexibilität in den Arbeitszeitmodellen. Unsere verschiedenen Teilzeit-Arbeitszeitmodelle, die über 16 % unserer Mitarbeiter nutzen, unterstreichen das eindrucksvoll. Sie verbinden die Firmeninteressen mit den Bedürfnissen unserer Mitarbeiter

in ihren unterschiedlichsten Lebenssituationen. 70 Mitarbeiter – fast 8 % unserer Belegschaft in Hannover – arbeiten als Telearbeiter von zu Hause aus und leisten dadurch nebenbei einen kleinen Beitrag in Sachen Umwelt.

### Hochschulmarketing

Die Hannover Rück pflegt in Deutschland intensiv ein dichtes Netz an Hochschulkontakten. Unser Fokus ist dabei sowohl gerichtet auf Universitäten und Fachhochschulen ganz in unserer Nähe, wie beispielsweise die Leibniz Universität Hannover, die Universität Lüneburg oder die Fachhochschule Hannover, als auch auf überregional bedeutsame Hochschulen mit versicherungswissenschaftlichem Lehrangebot, wie z. B. die Fachhochschule Köln. Im Rahmen dieser Kontakte findet ein reger Austausch zwischen Wissenschaft und Praxis vor allem in Form gemeinsamer Veranstaltungen vor Ort oder aber in unserem Hause statt. Zudem beteiligt sich die Hannover Rück an einer Stiftungsprofessur für Versicherungs- und Finanzmathematik an der Leibniz Universität Hannover.

„Campus Chances“ in Köln, Hamburg, Mannheim und Münster waren wir auch wieder bei den „Career Dates“ in Hannover vertreten. Daneben war die Hannover Rück an einem branchenspezifischen Workshop mit dem Titel „Financial Services & Risk Management“ ebenso vertreten wie am Wirtschaftsmathematiker-Kongress in Ulm, an der Praxisbörse Göttingen und am Absolventenkongress Köln.

Der Personalentwicklung fühlen wir uns auch weiterhin nachhaltig verpflichtet. In den letzten drei Jahren nahmen durchschnittlich 5 % Mitarbeiter an den Personalentwicklungsworkshops teil: Der Gesamtaufwand für Weiterbildung betrug sechs Tage pro Mitarbeiter und Jahr.

Im Berichtsjahr haben wir an neun Bewerberkontaktmessen teilgenommen: Neben den

## Beteiligung der Mitarbeiter am Unternehmenserfolg – der Group Performance Bonus

Im Jahr 2004 hatten wir für Mitarbeiter des Standortes Hannover ein erfolgsabhängiges Vergütungssystem, den Group Performance Bonus, eingeführt. Dieses Instrument orientierte sich am Gewinn je Aktie und war somit direkt an den Unternehmenserfolg gekoppelt; es löste Gehaltsbestandteile ab, die bis dahin garantiert waren.

Diskussionen mit Mitarbeitern und Betriebsrat führten schließlich zu einer neuen Berechnungsgrundlage, nämlich der Mindest-Eigenkapitalrendite von 750 Basispunkten über risikofreiem Zins (gleitender Fünf-Jahres-Durchschnitt zehnjähriger Staatsanleihen). Diese wurde nun erstmals für das Berichtsjahr angewandt und bewirkte auf Grund des positiven Geschäftsverlaufs zusätzliche erfolgsabhängige Vergütungen.

Zu den Angaben über die Vergütung und den Aktienbesitz von Vorstand und Aufsichtsrat verweisen wir auf den Vergütungsbericht im Anhang unter dem Kapitel „Vergütungsbericht“.

Der Vergütungsbericht richtet sich nach den Empfehlungen des Deutschen Corporate Governance Kodex und beinhaltet Angaben, die nach den Erfordernissen des § 285 HGB ebenfalls Pflichtangaben des Lageberichts sind und die wir insgesamt im Vergütungsbericht erläutern. Auf eine zusätzliche Darstellung im Lagebericht wird daher verzichtet.

### Teilnahme der Mitarbeiter an der erfolgsabhängigen Vergütung (Standort Hannover)

2006	Anzahl
Führungskräfte	64
MA: Ebenen Manager bis Chief	317
Teilnehmer insgesamt	381
Anteil an Gesamt-Mitarbeiterzahl	42,7 %

## Unser Ausbildungsangebot

Die Ausbildung junger Menschen hat bei uns einen hohen Stellenwert, wovon die hervorragenden Abschlüsse unserer Auszubildenden zeugen. Personalentwicklung heißt, Chancen und Risiken des Arbeitsmarktes rechtzeitig zu erkennen. Nach einer langen Phase eines Nachfragearbeitsmarktes erwarten wir eine Angebotsmarktphase. Das ist anhand der demografischen Bevölkerungsentwicklung der Bundesrepublik für

die nächsten 20 Jahre abzulesen. In einer differenzierten, mittelfristigen Ausbildungsinitiative sehen wir ein geeignetes Instrument, dieser Entwicklung rechtzeitig vorzubeugen. Bisher wurde lediglich im Berufsbild des Versicherungskaufmanns ausgebildet. Zukünftig wollen wir intensiv prüfen, in welchen weiteren Ausbildungsberufen, z. B. dem Bachelor Wirtschaftsinformatik, Ausbildungsmöglichkeiten bestehen.

## Dank an die Mitarbeiter

Wir danken unseren Mitarbeitern für ihre Initiative, ihr Engagement und ihre Leistung. Zu jeder Zeit hat die Belegschaft sich mit den gesetzten Zielen des Unternehmens identifiziert und

diese zielstrebig verfolgt. Wir danken auch den Vertretern der Arbeitnehmer und der leitenden Angestellten für ihre kritisch-konstruktive Kooperation.

## Nachhaltigkeitsbericht

Unserer Strategie wie auch unserem Handeln im Tagesgeschäft legen wir hohe ethische und rechtliche Standards zu Grunde. Als Dienstleister sind wir uns bewusst, dass das Bild der Hannover Rück in der Öffentlichkeit wesentlich durch das Auftreten, Handeln und Verhalten jedes einzelnen Mitarbeiters geprägt wird.

Nachhaltigkeit und gesellschaftliche Verantwortung stehen nicht im Widerspruch zu unserem strategischen Ziel, stets einer der besten, d. h. profitabelsten, Rückversicherer der Welt zu sein. Vielmehr ist erfolgreiches Wirtschaften die Grundlage dafür, eine positive Rolle in der Gesellschaft spielen, die Mitarbeiter kontinuierlich för-

dern oder auch gemeinnützige Projekte unterstützen zu können.

Eine wesentliche Voraussetzung zur langfristigen Sicherung der Qualität unseres Geschäfts sowie zur Erhaltung und Mehrung unseres Unternehmenswerts sind verantwortungsvolles Zeichnen von Risiken und sorgfältiges Risikomanagement. Die Hannover Rück hat auf Grund dieses nachhaltigen Handelns seit ihrer Gründung im Jahre 1966 noch nie einen Verlust ausweisen müssen, also noch nie Kapital verloren. Unser Ziel ist es, auch weiterhin so verantwortungsvoll zu handeln.

## Soziales Engagement

Die Hannover Rück engagiert sich im Zuge ihrer gesellschaftlichen Verantwortung: Wir unterhalten eine Stiftung zu Gunsten des Sprengel Museum Hannover und unterstützen damit den Kunststandort Hannover. Das im Jahr 1979 eröffnete Sprengel Museum zählt mit seiner umfangreichen Sammlung und dem vielfältigen Wechselausstellungsprogramm zu den bedeutendsten Museen der Kunst des 20. Jahrhunderts. Die Hannover Rück-Stiftung wurde 1991 aus Anlass des 25-jährigen Bestehens der Hannover Rück gegründet. Ziel der Stiftung ist es, durch den Ankauf zeitgenössischer Kunstwerke, die dem Sprengel-Museum als Leihgabe zur Verfügung gestellt werden, den Kunststandort Hannover zu fördern. Eine weitere Aufgabe der Stiftung ist

die Finanzierung begleitender Publikationen und Veranstaltungen.

Die Rückversicherung von Katastrophenrisiken zählt zu unserem Kerngeschäft; ein ständiger Wissenstransfer zwischen Wirtschaft und Forschung, der die Nutzung neuester Erkenntnisse für unser Unternehmen möglich macht, ist unverzichtbar. Aus diesem Grund unterstützt die Hannover Rück das renommierte Geoforschungsinstitut in Potsdam. Das Institut befasst sich mit der systematischen Untersuchung und der Früherkennung von Erdbeben. Darüber hinaus suchen wir laufend den Dialog mit Universitäten. Unsere Experten sind gern gesehene Referenten auf Konferenzen und in Hochschulen.

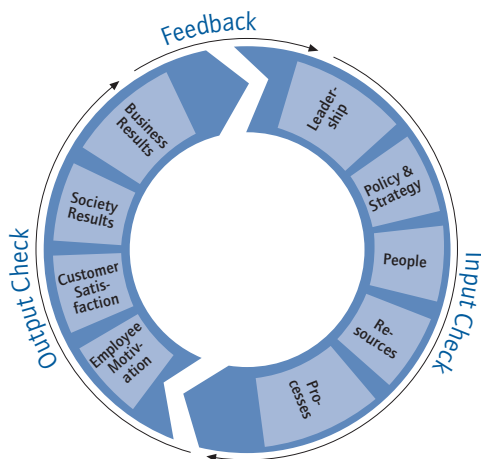
## Performance Excellence

Performance Excellence ist ein zukunftsorientiertes, ganzheitliches Managementsystem für die Hannover Rück, mit dem wir eine nachhaltige Steigerung des Unternehmenswerts anstreben. Es beruht auf dem Excellence-Modell der European Foundation for Quality Management (EFQM) und basiert auf der Bewertung und Weiterentwicklung der eingesetzten Methoden, Verfahren und Vorgehensweisen, ergänzt um externe Begutachtungen. Dieser umfassende Ansatz beinhaltet unter anderem Konzepte wie Balan-

ced Scorecard, Customer Relationship Management, Führungskräfte-Feedback und Zielvereinbarungen.

Performance Excellence dient uns als Leitfaden und ist insbesondere ein effektives Mittel, um unsere Kundenorientierung stetig zu erhöhen. Wir wollen mit diesem ganzheitlichen Managementsystem unsere Steuerungsinstrumente Führung, Geschäftspolitik, Mitarbeiterqualität sowie Ressourcen- und Prozessmanagement kon-

## Integriertes Assessment (IBEC)



tinuierlich verbessern, um optimale Resultate in puncto Mitarbeiter- und Kundenzufriedenheit sowie bei den Geschäftsergebnissen zu erreichen.

Mit einem herausragenden Ergebnis stellt die Hannover Rück im ersten, über mehrere Bereiche durchgeführten externen IBEC-Assessment (IQNet Business Excellence Class) ihr ausgereiftes Qualitätsmanagement unter Beweis. Uns wurde ein exzellentes Management bescheinigt. Mit diesem fortschrittlichen Managementsystem verfügen wir zudem über ein ausgezeichnetes Instrument, um auch künftigen Anforderungen vollständig entsprechen zu können.

## Mitarbeiterverantwortung

Als großer Arbeitgeber in der Region Hannover schafft die Hannover Rück ihren Mitarbeitern anspruchsvolle Rahmenbedingungen, die eine ausgewogene Balance zwischen Arbeit und Freizeit ermöglichen und somit das Unternehmen zu einem der besten Arbeitgeber Deutschlands machen. Die Hannover Rück bietet für ambitionierte und leistungsorientierte Mitarbeiter attraktive Arbeitsplätze, verbunden mit einer kontinuierlichen Förderung von Qualifikation, Motivation und unternehmerischem Denken auf jeder Ebene.

Durch unternehmensweite Richtlinien, wie zum Beispiel unsere Geschäftsgrundsätze, haben wir weltweit gültige Standards für alle Mitarbeiter formuliert. Sie sollen unsere Belegschaft dabei unterstützen, die oft komplexen ethischen und rechtlichen Herausforderungen bei der täglichen Arbeit erfolgreich zu meistern. Alle Mitarbeiter verpflichten sich zudem zu ehrlichem und fairem sowie gesetzestreuem Verhalten gegenüber Kol-

legen und Kunden. Regelmäßig werden diese Richtlinien aktualisiert, um sie den sich wandelnden gesellschaftspolitischen Anforderungen anzupassen.

Kriterien, Ausgewogenheit zwischen Beruf und Freizeit herzustellen, finden auch bei der Hannover Rück Anwendung: nicht zuletzt durch ein variables Angebot von Teilzeit- und Telearbeit und eine Gleitzeitordnung, die eine flexible Arbeitszeitgestaltung ermöglicht. Damit sind unter anderem die besten Voraussetzungen geschaffen, dass Mitarbeiter ihre persönlichen und die betrieblichen Belange eigenverantwortlich miteinander in Einklang bringen können. Familienfreundlichkeit definiert sich auch über die Unterstützung für die Kinderbetreuung und Job-Sharing-Möglichkeiten. Zudem wird eine aktive Gesundheitsförderung betrieben, bei der der Betriebssport ebenso eine Rolle spielt wie der mobile Massagedienst oder die Gripeschutzimpfung.

## Risikobericht

### Gesamtsystem der Risikoüberwachung und -steuerung

Die konsequente Nutzung sich ergebender Chancen erfolgt stets unter Abwägung der damit verbundenen Risiken. Nur sofern eine Steigerung des Unternehmenswertes zu erwarten ist, gehen wir systematisch und bewusst diese Risiken

ein. Das Risikomanagement ist ein integraler Bestandteil unserer wertorientierten Unternehmenssteuerung. In der Strategie der Hannover Rück wird dem Risikomanagement deshalb ein besonderer Stellenwert eingeräumt. Im Geschäftsjahr

wurde das seit Jahren etablierte Risikomanagement der Hannover Rück adjustiert. Die wesentlichen qualitativen und quantitativen Elemente des Risikomanagements wurden – unter Leitung des Chief Risk Officers (CRO) – in dem neu geschaffenen Zentralbereich Group Risk Management gebündelt, um unsere aktiv- und passivseitigen Risiken künftig ganzheitlich zu steuern. Weiterhin haben wir ein Risk Committee implementiert, das die Aufgabe hat, die Gesamtrisikosituation transparent zu machen und auf die wesentlichsten Handlungsfelder hinzuweisen. Die Entscheidungskompetenz des Risk Committees bewegt sich dabei innerhalb des vom Gesamtvorstand festgelegten Risikogrades. Das Risk Committee besteht funktional aus dem Vorstandsvorsitzenden, dem Finanzvorstand, den für das weltweite Personen- und Nichtlebensrückversicherungsgeschäft hauptverantwortlichen Vorständen, dem Zentralbereichsleiter Controlling sowie dem Chief Risk Officer. Die Sitzungen des Risk Committees finden vierteljährlich sowie im Bedarfsfall ad hoc statt. Folgende Elemente kennzeichnen unsere Risikomanagement-Organisation:

- Das Risikomanagement der Hannover Rück wird zentral koordiniert, basiert aber auf dezentraler Verantwortung in den jeweiligen Bereichen.

## Risikokategorien

### Globale Risiken

Unter globalen Risiken verstehen wir externe Risiken, die sich unserer unmittelbaren Beeinflussung entziehen. Globale Risiken resultieren beispielsweise aus Gesetzgebung und Rechtsprechung, aus Politik und gesellschaftlichen Veränderungen, aus Haftungsfragen, Naturkatastrophen sowie Umweltveränderungen. Derartige Gefahrenquellen lassen sich kaum reduzieren und nur bedingt vermeiden. Unsere risikopolitischen Maßnahmen zielen deshalb auf Früherkennung ab. Wir begegnen diesen Risikopotenzialen beispielsweise durch folgende Maßnahmen:

- Überwachung von Schadentrends sowie Schaden- und Großschadenanalysen (z. B. Analyse der Frequenz und des Schadenumfangs von Naturkatastrophen durch Klimaveränderungen),

- Die wesentlichen Elemente des Risikomanagements sind in verbindlichen Anweisungen dokumentiert, die für die gesamte Hannover Rück Gültigkeit haben.
- Alle aus heutiger Sicht denkbaren ergebnis- und bestandsgefährdenden Risiken werden vollständig und systematisch erfasst.
- Durch festgelegte Berichterstattungen sowie eine jährliche Risikoinventur wird die Aktualität unseres Risikoportefeuilles sichergestellt.
- Wir verfügen über unterschiedliche, dem individuellen Risiko angepasste Indikatoren, die umgehend über potenzielle Schieflagen informieren.
- Wir verfügen über eine Vielzahl effizienter Steuerungs- und Kontrollsysteme. Von der Art des Risikos hängt die Struktur der Systeme und die Granularität der Berichterstattung ab.
- Die Wirksamkeit der Systeme wird laufend überprüft und dem sich wandelnden geschäftlichen Umfeld angepasst.

- Überprüfung und bedarfsweise Anpassung der Zeichnungspolitik (z. B. vertragliche Ausschlüsse, Limitfestlegungen),
- Intensive Beobachtung der Entwicklung der
  - relevanten Rechtsgebiete (z. B. US-Haftpflicht),
  - regulatorischen Anforderungen (z. B. MaRisk, Solvency II),
  - Veränderungen von Rechnungslegungsstandards (z. B. IFRS),
  - Anforderungen der Ratingagenturen (z. B. Enterprise Risk Management).

### Strategische Risiken

Strategische Risiken sind durch einen kausalen Bezug zu den Unternehmenszielen gekenn-

zeichnet. Diese Risiken entstehen primär aus einem Missverhältnis zwischen der definierten Unternehmensstrategie und den sich kontinuierlich wandelnden ökonomischen Rahmenbedingungen. Wir überprüfen deshalb regelmäßig unsere Strategie und passen unsere Strukturen und Prozesse entsprechend an. Alle drei Jahre erfolgt eine systematische Überprüfung der Annahmen, die unserer Unternehmensstrategie zu Grunde liegen. Die letzte Überarbeitung wurde im Jahr 2005 durchgeführt. In die Strategierevision wurden Mitarbeiterinnen und Mitarbeiter aus verschiedenen Ebenen der Hannover Rück einbezogen.

#### Operative versicherungstechnische Risiken

Das versicherungstechnische Risiko besteht primär darin, dass Zahlungsströme, die für das (Rück-)Versicherungsgeschäft wesentlich sind, von ihrem Erwartungswert abweichen können. Diese Risiken werden in Zufalls-, Irrtums- und Änderungsrisiken unterteilt.

Das Forderungsausfallrisiko ist für uns bedeutsam, weil das von uns übernommene Geschäft nicht immer vollständig im Selbstbehalt verbleibt, sondern nach Bedarf retrozediert wird (z. B. Spitzenrisiken). Deshalb besitzt das Kriterium der Bonität unserer Retrozessionäre eine herausragende Bedeutung im Auswahlprozess. Eine weitere Risikoreduzierung wird dadurch erreicht, dass unsere Forderungen aus dem in Rückdeckung gegebenen Geschäft teilweise durch Bar- oder Wertpapierdepots sowie Avalbürgschaften gesichert sind. Darüber hinaus besteht bei den meisten unserer Retrozessionäre ein Aufrechnungspotenzial mit eigenen Verbindlichkeiten.

#### Schaden-Rückversicherung

In der Schaden-Rückversicherung werden im Wesentlichen die folgenden Methoden der Risikoreduktion eingesetzt:

- Wir ermitteln unsere Schadenreserven auf aktueller Basis. Ausgangspunkt hierfür sind stets die Informationen unserer Zedenten, die im Bedarfsfall um Zusatzreserven auf Basis eigener Schadeneinschätzungen ergänzt werden. Darüber hinaus bilden wir die so genannte Spätschadenreserve für Schäden, die voraussichtlich bereits eingetreten, uns aber noch

nicht bekannt gegeben worden sind. Diese Schäden betreffen hauptsächlich die Haftpflichtsparten. Eine Qualitätssicherung unserer eigenen aktuariellen Berechnungen zur Angemessenheit der Reservehöhe erfolgt jährlich durch externe Aktuars- und Wirtschaftsprüfungsgesellschaften.

- Wir geben einen Teil unserer Risiken einerseits durch traditionelle Retrozessionsinstrumente, andererseits durch den Transfer in den Kapitalmarkt ab. Beide Maßnahmen dienen der Diversifikation innerhalb des Gesamtportefeuilles sowie der Risikoreduktion mit dem Ziel, das Kapital vor Spitzenrisiken, beispielsweise aus Naturkatastrophen, zu schützen.
- Zur Einschätzung der Risiken aus Naturgefahren kommen bei der Hannover Rück Simulationsmodelle zum Einsatz, die nach den Ereignissen in 2004 und 2005 in den USA angepasst wurden und nun auch das aktuellste Expertenwissen führender Klimatologen zu möglichen Änderungen der Ereignisfrequenzen und Intensitäten durch Klimaveränderungen beinhalten. Darüber hinaus analysieren die Naturgefahrenexperten der Hannover Rück permanent wissenschaftliche Forschungsergebnisse im Hinblick auf eine mögliche Änderung der Risikosituation. Zusätzlich bestimmen wir innerhalb verschiedener Segmente weitere Sicherheitsaufschläge auf die Ergebnisse der Simulationsmodelle zur risikoadäquaten Adjustierung unserer Kalkulationsbasis.
- Im Rahmen der Kumulkontrolle – der Überwachung der Naturgefahrenexponierung des Hannover Rück-Portefeuilles – werden ausgehend von der Gesamtrisikostategie des Unternehmens maximale Zeichnungslimits („Kapazitäten“) für verschiedene Szenarien (z. B. US-Hurrikan) und Wiederkehrperioden bzw. Wahrscheinlichkeiten festgelegt. Daraufhin wird das Risiko des Portefeuilles für die entsprechenden Szenarien in Form von Wahrscheinlichkeitsverteilungen auf Bruttobasis ermittelt, d. h. für gewisse Eintrittswahrscheinlichkeiten wird der erwartete Schaden mit Hilfe der o. a. Simulationsmodelle für Naturgefahren durch unsere Naturgefahrenexperten bestimmt. Diese Daten auf Einzelszenariobasis werden schließlich zum Gesamtportefeuille zusammengefasst, was sowohl auf Bruttobasis als auch nach Anwen-

dung der vorhandenen Retrozessionsstruktur auf Nettobasis betrachtet wird. Die beschriebenen Daten sind unter anderem Bestandteil des Reportings an interne Gremien, Aufsichtsbehörden oder Ratingagenturen.

- Die Extremereignisse durch Naturkatastrophen der vergangenen Jahre haben weiterhin gezeigt, dass es zweckmäßig ist, neben der ausschließlichen Nutzung von probabilistischen Naturgefahrenmodellen in der Kumulkontrolle die Vollständigkeit einzelner Szenarien zusätzlich durch die Einführung von realistischen Extremschadensszenarien sicher zu stellen. Diese deterministischen Szenariobetrachtungen werden sukzessive eingeführt und die Erkenntnisse in die probabilistische Kumulkontrolle integriert.

#### Personen-Rückversicherung

Im Bereich der Personen-Rückversicherung sind insbesondere biometrische Risiken (Fehlkalkulation der Sterblichkeit, der Lebenserwartung und der Invaliditätswahrscheinlichkeit) sowie Storno- und Kreditrisiken von besonderer Bedeutung.

- Die Überprüfung der Risikotragfähigkeit der Neugeschäftsaktivitäten und des übernommenen internationalen Bestandes erfolgt durch eine Reihe von regelmäßigen, ganzheitlichen Betrachtungen.
- Das Neugeschäft wird in allen Regionen unter Beachtung der weltweit gültigen Global Underwriting Guidelines gezeichnet, die detaillierte Regeln über Art, Qualität, Höhe und Herkunft der Risiken formulieren. Diese globalen Richtlinien werden im Zwei-Jahres-Rhythmus überarbeitet und vom Gesamtvorstand der Hannover Rück verabschiedet. Sie werden ergänzt durch länderspezifische Special Underwriting Guidelines, die die Besonderheiten einzelner Märkte berücksichtigen. Die Einhaltung dieser Richtlinien wird durch regelmäßige Revisionen sichergestellt.
- Weitere Qualitätssicherungsmaßnahmen werden auf der Ebene der Tochtergesellschaften durch die von den lokalen Aufsichtsbehörden geforderten aktuariellen Berichte und Dokumentationen im Rahmen von Corporate Governance betrieben.
- Daneben findet von Hannover aus eine Reihe relevanter Einzelprüfungen auf jährlicher Ba-

sis statt, zum Beispiel bezüglich der Höhe der versicherungstechnischen Rückstellungen für unser weltweit gezeichnetes Krankengeschäft. Die Ergebnisse dieser Untersuchungen werden ebenfalls dem Gesamtvorstand vorgelegt.

- Im Berichtsjahr haben wir uns in diesem Zusammenhang im Besonderen mit dem Risiko einer weltweiten Pandemie (z. B. verursacht durch die Vogelgrippe) beschäftigt und im Rahmen der von Standard & Poor's verlangten Enterprise-Risk-Management- (ERM) Analyse erstmalig die quantitativen Auswirkungen auf unser bestehendes Portefeuille modelliert.
- Das Zinsgarantie-Risiko hat im Gegensatz zur Erstversicherung – bedingt durch vertragliche Ausschlüsse – nur eine geringe Risikorelevanz für uns.

#### Operative Kapitalanlagerisiken

Das Kapitalanlageergebnis ist eine wesentliche Ertragsquelle eines Rückversicherungsunternehmens. Schwankungen an den Kapitalmärkten können daher gravierende Auswirkungen auf die Gewinn- und Verlustrechnung haben. Die Risiken im Kapitalanlagebereich umfassen insbesondere das Markt-, das Bonitäts-, das Liquiditätsrisiko sowie Währungsrisiken. Folgende Aspekte kennzeichnen die Risikostrategie bezüglich unserer Kapitalanlagen:

- Risikobegrenzung im Bereich der Kapitalanlagen hat Vorrang vor Renditemaximierung. Ziel ist es, einen optimalen Deckungsbeitrag unter Einhaltung definierter Risikohöchstgrenzen zu erwirtschaften.
- Die Kapitalanlage richtet sich an den Anforderungen aus dem Rückversicherungsgeschäft aus (z. B. hinsichtlich der Fristigkeiten).
- Konsequente Anwendung des Prinzips der kongruenten Währungsbedeckung.
- Steuerung der Aktiva (Asset Management) und der Passiva (Liability Management) und Verknüpfung beider Segmente zu einem Asset-Liability-Management, um die Gesamtposition der Hannover Rück auf ein finanzwirtschaftliches Rendite-Risikoziel hin zu optimieren.
- Festlegung der Kapitalanlagerichtlinien auf Basis unseres Asset-Liability-Management-Ansatzes.





























































































